

Création 2018  
Dossier de présentation

# LA TRAVIATA

UN OPÉRA MINUTE



# LA TRAVIATA

## Un opéra-minute

Adapté de l'œuvre de Giuseppe Verdi

Pour 2 chanteurs, comédienne et guitare électrique

## Spectacle tout public à partir de 8 ans

Durée : 25 minutes environ (spectacle pouvant être joué 3 fois de suite)

## Date de création

23 février 2018, Théâtre de la Salle des Fêtes à Nanterre

## Synopsis

Alfredo Germont, jeune homme issu d'une bonne famille provençale, tombe amoureux d'une courtisane en vue, Violetta Valéry, lors d'une soirée privée à Paris. Sincèrement amoureuse, Violetta abandonne son métier et se donne sans réserve à Alfredo. Cependant, monsieur Germont, le père d'Alfredo, au nom de la respectabilité bourgeoise, obtient d'elle qu'elle rompe avec son fils. Violetta écrit alors une lettre de rupture à Alfredo sans dévoiler le motif réel de sa décision.

La maladie mortelle (la tuberculose) dont elle était déjà atteinte, reprend alors de plus belle. Un mois plus tard, Alfredo apprend de son père que Violetta n'a jamais cessé de l'aimer, et qu'elle a sacrifié son amour à la réputation de son amant. Saisi par le remords, il accourt à son chevet, mais trop tard : épuisée par la maladie, Violetta meurt dans ses bras.

## Note d'intention

Dans le style des opéras-minute, La Traviata est ici traité de la manière la plus enlevée qui soit. Les grands airs de l'opéra, (E Strano, Libiamo, Teneste la Promessa, un di Felice ...) sont interprétés par les deux chanteurs qui prennent tour à tour les traits de l'amant, du père de l'amant, de Violetta, ... Accompagnés par la comédienne, et l'instrument, dans une mise en scène légère et dynamique, rappelant le traitement des faits divers des émissions radiophoniques des années 70.

## Distribution

### Mise en scène :

Isabelle Monier-Esquis

**Dramaturgie :** Aurélie Gay

**Adaptation musicale :** Joachim Machado

-

**soprano :** Cécile Achille

**comédienne :** Laetitia Le Mesle

**baryton:** Guillaume Paire

**guitare électrique :** Joachim Machado

-

**Coordination Opéra.3 :** Jeanne Debost



## Les Opéras-Minute

*Opéra miniature pour emmener partout avec soi*

Après ses trois premières créations de spectacles lyriques (Cenerentola-Valise d'après Rossini, pour 8 chanteurs et piano, La Servante Maîtresse de Pergolèse, pour 3 chanteurs-comédiens, clavecin et quatuor à cordes, et Shakespeare Notes pour 2 accordéons, 2 comédiens et 2 chanteurs), jouées en rue, en salle, en Jeune Public, et en tout public, la Compagnie Opéra.3 s'attache dans ses nouvelles propositions artistiques à découvrir et partager avec son public le grand répertoire d'opéra dans des formes concentrées et jouables partout (rue, petites et grandes salles, etc...).

Il s'agit de créer des miniatures lyriques sur une dizaine d'œuvres très célèbres, avec un instrument et trois chanteurs-comédiens talentueux, et d'une durée d'une vingtaine de minutes. Ainsi, Carmen et La flûte enchantée ont été créés en 2012, Didon et Enée, Rigoletto et Lakmé, en 2013. La Traviata, et Don Giovanni sont programmées pour 2018.



## **Fiche technique Traviata**

### **UN OPÉRA MINUTE - À EMPORTER PARTOUT AVEC SOI -**

#### **Plateau**

Dimensions de l'espace de jeu idéales dans tout lieu : 6 m d'ouverture par 4 m de profondeur

Pour une représentation optimale en extérieur prévoir 9 praticables d'une hauteur de 40 cm avec une marche de 20 cm, pour obtenir une scène de 6 m d'ouverture par 3 m de profondeur.

Le sol doit être impérativement plat et propre (éviter les pavés et la terre battue).

En soirée, ou lieux peu lumineux, prévoir des éclairages, notamment une lampe de pupitre pour le musicien.

#### **Spectacle acoustique (branchement pour la guitare)**

En extérieur, la représentation doit se faire obligatoirement contre une façade pour des questions d'acoustique.

Un branchement électrique doit être prévu pour alimenter l'ampli de la guitare.

Une sonorisation peut être nécessaire à partir d'une jauge de 200 personnes, et en fonction de l'espace.

#### **Équipement à fournir par le lieu d'accueil**

Deux tabourets de piano et 2 pupitres solides (dont un éclairé si besoin).  
Pincés à linge en cas de représentation extérieure.

Si la Compagnie doit le prévoir, cela doit être mentionné.

#### **Hébergement (si en dehors d'Ile-de-France et en fonction du spectacle programmé)**

5 personnes en chambre simple

#### **Transport (si en dehors d'Ile-de-France)**

5 personnes en train

#### **Restauration**

Aucun régime particulier

Jeanne Debost - [artistique@compagnie-opera3.fr](mailto:artistique@compagnie-opera3.fr)

06 22 97 14 19

## BIOGRAPHIES COURTES



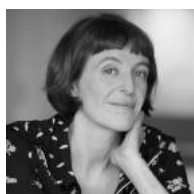
### Isabelle Monier-Esquis, mise en scène et adaptation

Formée aux cours Florent, Isabelle oriente son travail de comédienne autour de la marionnette et du théâtre d'objets et collabore avec la compagnie du Mayapo, le Théâtre de Romette, le Fracas CDN de Montluçon (direction Johnny Bert) et La Cie Opéra3 (direction Jeanne Debost). Pour l'ensemble Les Sacqueboutiers de Toulouse, elle propose la mise en scène de Don Quichotte, participera à celle de l'opérette Le Petit Duc (Les Frivolités Parisiennes) aux côtés d'Edouard Signolet et créera un spectacle jeune public pour le Quatuor 1084°.



### Joachim Machado, guitare, arrangements.

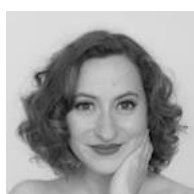
Joachim Machado est formé au Conservatoire à Rayonnement Régional de Paris, d'où il sort diplômé en 2016. Artiste en résidence depuis octobre 2016 au Baiser Salé, et collaborateur régulier du Hall de la Chanson, il écrit sa musique influencée par les sonorités modernes et les rythmiques venues des musiques actuelles et poursuit des collaborations dans plusieurs formations de jazz et pop émergentes, dont « La Pince Monseigneur ».



### Laetitia le Mesle, comédienne

Formée à l'école de la Comédie de Saint-Étienne, Laetitia est une artiste aux talents multiples : jeu, chant, marionnette, ombre, voix.

Elle jouera dans de nombreux spectacles avec des metteurs en scène, des compagnies tels que J-M.Eder, S.Tranvouez, P.Maillet, L.Brethome, F.Rancillac, Le Dagor, Les Veilleurs, Les Brigands, Théâtre de Romette. Plus récemment, elle fait l'expérience de la permanence au Fracas-CDN de Montluçon avec Johnny Bert.



### Cécile Achille, soprano

Formée d'abord à la Maîtrise Notre-Dame de Paris, puis au CNSM de Paris, elle débute à l'Opéra-Comique dès 2011 (*Ô mon bel inconnu* (Hahn) *Ciboulette*, (Hahn), *Cendrillon*, Viardot). Au concert, on a pu l'entendre dans *Peer Gynt* (dir P. Järvi), les *Vêpres à la Vierge* (Monteverdi) (dir. L.Sow), *Proserpine* (*La descente d'Orphée*, Charpentier, dir : E. Haïm), *Amour, Zaïre et Phani* (*Les Indes galantes*), *Papagena* (*La Flûte*), *Ilija* dans *Idomeneo* de Mozart. Elle remporte le 2nd prix d'Opéra du Concours International de Marseille 2017 et se produira à Oslo, Catane, Londres, Varsovie et Versailles cette saison. En juin sortira *Les Arts florissants* de Charpentier où elle est La Paix chez Alpha Classics.



### Guillaume Paire, baryton

Guillaume Paire se forme à la Haute Ecole de Musique de Genève et à Venise. A l'Opéra de Rouen de 2010 à 2012, il est Papageno dans *Die Zauberflöte*, le Maire dans *Jenufa*, l'Impresario dans *Viva la Mamma*. Il est le Baron Douphol dans *La Traviata* à l'Opéra Royal de Versailles, puis le Gendarme des Mamelles de Tiresias de Poulenc au Théâtre de la Monnaie de Bruxelles. Fidèle au répertoire français, il est Périclès dans *Phi-Phi* de Christiné à l'Opéra de Lausanne, ainsi que Jupiter dans *Orphée aux Enfers* à Lille. Récemment, il incarne Le Directeur et Le Gendarme (*Les Mamelles de Tiresias*) ainsi que Le Fauteuil et l'Arbre (*l'Enfant et les Sortilèges*) à l'Opéra de Lausanne.

## Les Actions culturelles

La Compagnie Opéra.3 attache beaucoup d'importance aux actions culturelles. Toutes les productions de la compagnie sont accompagnées des visées pédagogiques ou culturelles. Pour les jeunes publics, Opéra.3 propose des séances de découverte de l'opéra dans le cadre scolaire. Des actions culturelles en direction des amateurs, telles des « flashmobs », opéra-jams, concerts « carte blanche, » et ateliers de pratique, peuvent être organisés autour du spectacle.

L'idée est de mettre en avant une respiration indispensable entre les différents rendez-vous, avec au cœur de chaque action, l'artistique et le lien direct avec le spectacle central. La circulation entre les divers moments permet de créer encore plus de lien entre les différents publics et acteurs.

Pour plus d'informations : [diffusion@compagnie-opera3.fr](mailto:diffusion@compagnie-opera3.fr)



PHOTOS DE LA CRÉATION  
CRÉDIT ADELAP



## La Compagnie Opéra.3

**La Compagnie Opéra.3 a été créée par Jeanne Debost en 2003.**

**L'art lyrique est au cœur des projets de la Compagnie.** Depuis sa création, Opéra.3 innove, propose, invente et suscite le désir de créer des ponts avec le lyrique entre les personnes et les pratiques par des projets transversaux. Outre la mise en scène d'œuvres musicales, interprétées par une troupe d'artistes lyriques talentueux et de comédiens de théâtre reconnus, nous cherchons aussi à ouvrir le lyrique à des pratiques innovantes.



L'activité d'Opéra.3 inclut aussi la mise en espace d'œuvres pour orchestre, les actions culturelles en direction des publics spécifiques (jeune public, publics empêchés), la formation des professionnels, et l'expertise dans le développement culturel.

**Nous adaptons des opéras du répertoire** afin de pouvoir les proposer dans des formes variées (« spectacle lyrique », « opéra-minute », « opéra au piano »), avec un texte en français parlé si nécessaire. En effet, dans une dynamique de mobilité et de légèreté, la Compagnie transpose les livrets et les partitions d'orchestre pour des formations musicales réduites: orchestre de chambre, piano, duo d'accordéons, avec chanteurs-récitants.

**Nous travaillons aussi à une nouvelle approche du lyrique par des propositions artistique transversales**, qui associent la voix lyrique et les musiques actuelles : Sorcières (création 2015) et Laboratoire lyrique (en préparation pour 2019).

**Opéra.3 monte ses spectacles dans les lieux les plus divers et souvent atypiques** pour le genre lyrique. Soucieuse de faire découvrir cette musique à de nouveaux spectateurs, la compagnie Opéra.3 se produit dans des écoles, des hôpitaux, dans la rue, à la campagne, aussi bien que dans des salles de concerts classiques.

**Notre démarche de création et de diffusion est toujours accompagnée par des actions culturelles et éducatives.**

La Compagnie Opéra.3 a reçu les soutiens suivants pour ses créations : le DRAC Ile de France, l'ARCADI, l'ADAMI, le SPEDIDAM, la Ville de Nanterre, le Département des Hauts de Seine, le réseau Créat'yve. La Compagnie remercie ses mécènes privés et la plateforme de crowdfunding Hello Asso.